



## Protokoll från Smålandskustens skärgårdsförenings årsmöte 2005-07-02

### **Välkomstord och inledning**

Mats Ohlsson hälsade de femtioåtta (58) årsmötesdeltagarna välkommen till årsmötet och överlät ordet till Jerry Engström, Idö.

Jerry hälsade deltagarna välkommen till Idö och presenterade på ett engagerat och målande sätt en del av Idös historia. Jerry kunde inte minnas att det någonsin varit så mycket folk i skolhuset, som för övrigt byggdes på 1920-talet, som nu vid detta årsmöte.

Inledningen till årsmötet avslutades med att alla gemensamt sjöng skärgårdens kampsång.

### **Information verksamheten Idö Skärgårdsliv**

Einar Romestrand, som tillsammans med Johanna Soderling, Heléne Nilsson och Lasse Nilsson är nya ägare till *Idö Skärgårdsliv*, berättade om verksamheten som idag i huvudsak består av restaurangrörelse. De nya ägarna avser att driva verksamheten på helårsbasis och de ser stora möjligheter i att utöka verksamheten med bland annat uthyrning av kajaker och anordna sälsafarier.

### **Länsstyrelsens information om Rågö och Skärgårdsstiftelse i Kalmar län**

Göran Folbert vid länsstyrelsen i Kalmar berättade kort om Rågös historia samt redogjorde för Rågö-projektet, dess bakgrund och fortsatt inriktning. Därefter redogjorde Göran för tankarna bakom och arbetet med att bilda en skärgårdsstiftelse (eller en ekonomisk förening) med huvudsyfte att förvalta Rågö samt den verksamhet som är tänkt att bedrivas på Rågö. Bland annat nämnde Göran att Rågö ska visa upp skärgårdens kulturarv både vad gäller fiske och jordbruk i skärgården. Fortfarande återstår, enligt Göran, en hel del arbete med att klarlägga förutsättningar för projektets realisering, bl.a. finansiering samt vilken drifts- och förvaltningsform man ska välja. Göran delade ut en broschyr *Välkommen till Rågö* som beskriver Rågö idag och i framtiden.

### **Länsstyrelsens information om Natura 2000 och Bevarandeplaner**

Thomas Järnetun och Marcus Arnesson vid länsstyrelsen i Kalmar informerade om Natura 2000 och bevarandeplaner för dessa områden. Thomas och Marcus presentationsmaterial, som delades ut till mötesdeltagarna, är också bilagt protokollet.

## Årsmötesförhandlingar

### 1. Fråga om mötets behöriga utlysande

Mats Ohlsson förklarade mötet för öppnat och årsmötet ansåg att mötet var behörigt utlyst.

### 2. Fastställande av röstlängd

Beslutades att fastställa röstlängden om behov uppstår under mötets gång. Röstkort delades ut.

### 3. Val av ordförande, vice ordförande och sekreterare för mötet

Till ordförande för årsmötet valdes Kristina Ahlman-Malmberg, till vice ordförande valdes Mats Ohlsson och till sekreterare valdes Leif Carlsson.

### 4. Val av två justeringsmän att jämte ordföranden justera dagens protokoll

Till justeringsmän valdes Ulf Ohlsson och Lars-Göran Andersson.

### 5. Föredragning av styrelsens verksamhetsberättelse

Verksamhetsberättelsen som var utskickad tillsammans med kallelsen till årsmötet sammanfattades av Mats Ohlsson. Årsmötet godkände densamma. I samband med genomgången av verksamhetsberättelsen kom en bra diskussion igång kring flera punkter i verksamhetsberättelsen. Särskilt diskuterades följande:

- Betydelsen av regelbunden information till medlemmarna. Årsmötet uttalade sitt stöd för styrelsens förslag att några gånger om året ge ut ett informationsblad med relativt kortfattad information och lägga ut mer omfattande information på föreningens hemsida.
- Länsstyrelsens inställning att föreningslivet av praktiska skäl inte kunde beredas plats att delta i diskussionerna om åtgärder som krävs för att de regionala miljömålen ska uppnås. Årsmötet uttalade sitt stöd för styrelsens ambition att fortsatt arbeta för att skärgårdsföreningen ska beredas plats i detta arbete. Göran Folbert från länsstyrelsen lovade också att ta med sig frågan och adressera den till rätt instans på länsstyrelsen.
- EU strukturfond Mål 2 Öarna och Kustlandet LEADER+. Styrelsen påpekade att det finns pengar kvar i fonderna och uppmuntrade deltagarna på årsmötet att komma med förslag till projekt. Hittills har det varit mycket få projekt som berört skärgårdsföreningens geografiska område.
- Styrelsen uppmuntrade vidare föreningens medlemmar att bli mer aktiva och i större grad höra av sig till styrelsen med synpunkter, vilket främjar och vitaliserar styrelsens arbete och därmed hela skärgårdsföreningen.

### 6. Föredragning av revisorernas berättelse

Monica Jansson föredrog föreningens kassarapport. Diverse frågor ställdes av årsmötet och besvarades till årsmötets belåtenhet. På förslag beslöt årsmötet att avskrivna handkassan om 1 kr och 17 öre.

Efter kassörens föredragning av kassarapporten läste Brigitte Konrad upp revisorernas berättelse och rekommenderade årsmötet att resultaträkningen och utgående behållningar fastställs samt att styrelsens ledamöter beviljas ansvarsfrihet för det gångna verksamhetsåret. Revisionsberättelsen bifogas.

**7. Fråga om ansvarsfrihet för styrelsen för verksamhetsåret**

Styrelsens ledamöter beviljades ansvarsfrihet för det gångna verksamhetsåret.

**8. Förslag och fråga om disposition av tillgängliga medel**

Styrelsens prognos är att föreningens tillgängliga medel kommer att uppgå till ca 55 000 kr efter att medlemsavgifter betalats in och en fordran på Skärgårdarnas Riksförbund reglerats. Det konstaterades att medlemsavgifter utgör den största inkomstposten varför fler medlemmar bör värvas.

Efter diskussion om hur medlen bör disponeras beslöt årsmötet att disponibla medel i huvudsak ska användas för informationsverksamhet till medlemmarna.

Årsmötet uppdrog vidare till styrelsen att till nästa årsmöte utarbeta förslag som syftar till att minska kostnaderna för utskick till medlemmar t.ex. inför årsmöten. Exempel på rationalisering skulle kunna vara att skicka ut kallelser mm via e-post. Styrelsen kommer av den anledningen att be om medlemmarnas e-postadresser som då kan läggas in i medlemsregistret. Till medlemmar som inte har e-post kan normal postgång fortfarande användas.

**9. Förslag och fråga om fastställande av medlemsavgift för nästkommande verksamhetsår**

Medlemsavgiften för kommande verksamhetsår 2005/2006 fastställdes till 100 kr per medlem och år.

**10. Förslag och fråga om fastställande av arvoden, dagtraktamenten och övriga ersättningar**

Styrelsen föreslog oförändrade nivåer på ersättningar till styrelsemedlemmar och övriga funktionärer. Årsmötet beslutade i enlighet därmed. Detta innebär; ordförande, sekreterare och kassör arvoderas med 1 000 kr per år.

Övriga ordinarie ledamöter arvoderas med 100 kr per år.

Revisorer arvoderas med 50 kr per år.

Årsmötet beslöt vidare:

- att dagtraktamente och övrig ersättning utgår enligt statliga resereglementet samt att övernattingskostnader utgår mot uppvisande av kvitto
- att skattefri ersättning för resa med egen bil utgår med 17 kr/mil och resa med egen båt ersätts med 20 kr/sjömil.

**11. Förslag och fråga om antal styrelseledamöter. Val av styrelsens ordförande, övriga styrelseledamöter samt ersättare.**

Årsmötet beslutade att styrelsen ska bestå av nio (9) ordinarie ledamöter jämte tre (3) ersättare.

Till ordinarie ledamöter valdes;

Mats Ohlsson, ordförande (omval 1 år)

Jerry Engström (fyllnadsval 1 år)

Lars-Göran Andersson (omval 2 år)

Rune Harrysson (omval 2 år)

Göran Rosenmüller (omval 2 år)  
Peter Lundgren (omval 2 år)  
Magnus Svensson (nyval 2 år)

Följande ordinarie ledamöter sitter kvar sedan förra årsmötet 2004;  
Leif Carlsson (ett år kvar)  
Lars-Erik Samuelsson (ett år kvar)

Till ersättare valdes;  
Kristina Ahlman-Malmberg (nyval 2 år)

Följande ersättare sitter kvar sedan förra årsmötet 2004;  
Irma Andersson (ett år kvar)  
Erik Ciardi (ett år kvar)

#### **12. Val av två revisorer sam suppleant**

Till revisorer valdes;  
Brigitte Konrad (omval 1 år)  
Leif Eliasson (omval 1 år)  
Anders Stenberg (ersättare, omval 1 år)

Brigitte Konrad framförde fördelarna med att välja revisorer som bor i närheten av föreningens kassör. Valberedningen bör tänka på detta inför nästa årsmöte.

#### **13. Val av ledamöter till valberedningen**

Till ledamöter i valberedningen valdes;  
Ulf Ohlsson (omval 1 år, sammankallande)  
Esbjörn Johansson (omval 1 år)  
Gun Jansson (omval 1 år)  
Göran Stenberg (omval 1 år)  
Birgitta Källgren (nyval 1 år)

#### **14. Val av föreningens ledamöter i Skärgårdarnas Riksförbund**

Årsmötet beslutade att Mats Ohlsson skall vara ordinarie ledamot i Skärgårdarnas Riksförbund och att Peter Lundgren ska vara ersättare till Mats Ohlsson.

#### **15. Behandling av inkomna motioner**

Den av Esbjörn Johansson inlämnade motionen delades ut till årsmötesdeltagarna och gick igenom. Ingen synpunkt framfördes på motionen. Mats Ohlsson gav en kort redogörelse till styrelsens behandling av motionen och underströk att styrelsens tagit den på största allvar och att styrelsen inte ser några grundläggande skäl till att inte ställa sig bakom motionen. Därefter diskuterade årsmötet styrelsens förslag till beslut som grundar sig på Esbjörn Johanssons motion men med vissa tillägg. Årsmötet beslöt att godkänna styrelsens förslag med vissa justeringar. Det reviderade beslutet är bilagt till detta protokoll.

## 16. Övriga frågor

### a) Utvecklingsprojekt i Smålandskusten skärgård

Diskuterades kort det utkast till utvecklingsprojekt som i förväg delats ut till medlemmarna inför årsmötet. Årsmötet uttalade sitt stöd för styrelsens inriktning att fortsätta och arbeta med utvecklingsfrågor i skärgården. Årsmötet ansåg vidare att nästa årsmöte bör inledas med att diskutera den så viktiga frågan om skärgårdens framtida utveckling.

### b) VA-anläggningar i skärgården

Årsmötet konstaterade att ordentliga avloppslösningar för skärgården måste inrättas för att bland annat fler bostäder ska kunna byggas så att skärgården får fler fast boende. I detta sammanhang efterlystes en gemensam syn med myndigheter hur detta ska kunna åstadkommas.

### c) Fiskefrågor

Diskuterades i anslutning till de frågor som omfattas av årsmötets beslut med anledning av Esbjörn Johanssons motion. Se bilagt beslut.

### d) Avtackning av Monica Jansson

Monica Jansson avtackades med champagne, keps och en liten tavla efter ett gott, mångårigt och troget arbete i styrelsen och i skärgårdsföreningen.

### e) Smålandskustens skärgårdsförening 30-års jubileum

För att uppmärksamma att skärgårdsföreningen i år firar 30-års jubileum utdelades en gåva till Gun Jansson som har varit medlem längst. Gun Jansson var för övrigt med och bildade föreningen och har under många år suttit i styrelsen.

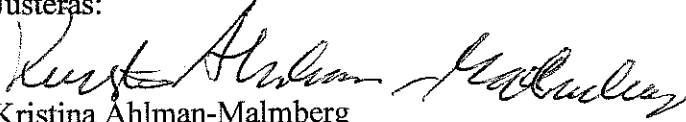
## 17. Mötet avslutas

Kristina Ahlman-Malmberg tackade årsmötesdeltagarna och avslutade mötet.


Marsö 2005-07-03

  
Leif Carlsson  
Sekreterare

Justeras:

  
Kristina Ahlman-Malmberg  
Ordförande

  
Ulf Ohlsson  
Justeringsman

  
Lars-Göran Andersson  
Justeringsman

## **Bilagor**

Kassarapport

Revisionsberättelse

Årsmötets beslut med anledning av motion från Esbjörn Johansson.

Presentationsmaterial angående Natura 2000 och bevarandeplaner.

2005-07-01

Revisionsberättelse  
För Smålandskustens skärgårdsförening

Vi har granskat årsredovisningen, kassaredogörelsen samt styrelsens förvaltningsberättelse för verksamhetsåret 2004-05-01 – 2005-04-30. Granskningen har utförts enligt god revisionsred.

Vi tillstyrker

- att resultaträkningen och utgående behållningar fastställs
- att styrelsens ledamöter beviljas ansvarsfrihet för räkenskapsåret.

Västervik den 1 juli 2005



Brigitte Konrad



Leif Eliasson



2005-07-02

## Beslut vid årsmötet 2005 med anledning av inkommen motion

### Bakgrund

Inför det utlysta årsmötet hade en motion inkommit från Esbjörn Johansson på Marsö i södra Tjust skärgård. Motionen behandlades av styrelsen på styrelsemötet den 22 juni 2005 i Västervik. Behandlingen av motionen resulterade i ett beslutsunderlag som presenterades för de närvarande på årsmötet den 2 juli 2005.

Årsstämman har med stort intresse tagit del av motionen och också tagit intryck av den bakgrundsbeskrivning och de påföljande yrkanden som framförts av Esbjörn Johansson.

### Beslut

Årsstämman beslutade att anta de yrkanden som Esbjörn Johansson har framfört i sin motion. Samtidigt beslutades att anta de tillägg (kursiv stil) som framgår av de fyra följande punktsatserna.

Smålandskustens Skärgårdsförening ska arbeta för:

- att lagen om fritt handredskapsfiske upphävs på enskilt vatten *och ersätts med en nyttjandeform (samförvaltning) som ger fiskevattenägarna reella möjligheter att utveckla ett hållbart, lönsamt och lokalt styrt turistfiske och som erbjuder allmänheten rätt till ett begränsat fiske mot en årlig ersättning till de lokala fiskevårdsområden som omedelbart bör bildas i hela skärgårdsområdet.*
- att inga marina reservat med fiskeförbud tillskapas. *Detta under förutsättning att det inte finns reella hotbilder som går att entydigt koppla till yrkesfiskets bedrivande. Alternativet till marina reservat är bildandet av fiskevårdsområden där kompetens och ekonomiska resurser tillförs för att stärka de arter som anses allvarligt hotade eller kan och bör stimuleras till en högre reproduktion.*
- att jakt på säl och skarv tillåts för att kust- och skärgårdsfiske ska kunna bedrivas. *Detta under förutsättning att populationerna av nämnda arter inte äventyras och i förlängningen utrotas.*
- att kommersiell verksamhet inte får bedrivas på annans mark utan mark- och fiskevattenägarens tillstånd. *Detta gäller särskilt turistfiskeentreprenörer som bedriver kommersiellt handredskapsfiske på fiskevattenägarnas egendom.*

Ordförande  
Mats Ohlsson  
Marsö  
572 95 FIGEHOLM  
070 – 967 99 42  
mats.ssf@telia.com

Vice Ordförande  
Peter Lundgren  
Gärdsholmen  
590 98 EDSBRUK  
0493 – 401 69  
peter.ssf@telia.com

Sekreterare  
Leif Carlsson  
Marsö  
572 95 FIGEHOLM  
070 – 618 87 53  
leif.carlsson@minpost.nu

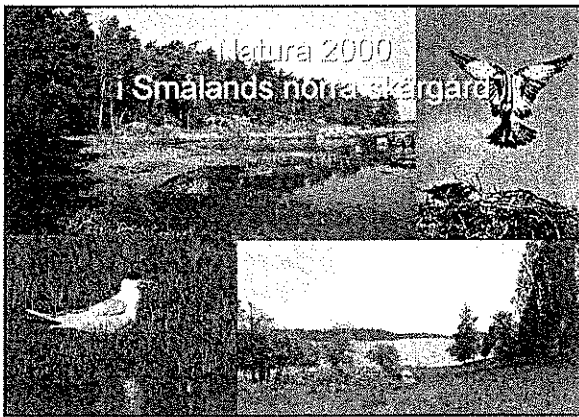
Kassör  
Monica Jansson  
Norra Malmö  
593 91 VÄSTERVIK  
0490 – 122 15  
monica.ssf@telia.com



Utöver denna inriktning på verksamheten ska Smålandskustens Skärgårdsförening verka för:

- att Skärgårdarnas Riksförbund ska försvara och verka för en utveckling av det småskaliga kust- och skärgårdsfisket.
- att Skärgårdarnas Riksförbund med kraft och tydlighet framför att resultaten av viktiga nationella utredningar, med väl genomtänkta förslag och idéer, inte får nonchaleras av departementen och regeringen. (Arbetet med de regionala miljö- och hushållningsprogrammen är ett paradexempel på hur det inte får gå till.)
- att Skärgårdarnas Riksförbund verkar för att den pågående urholkningen av äganderätten i skärgården hävs och därefter stärks för att bli likvärdig med vad som gäller för mark- och fiskevatten på fastlandet.

I Esbjörns Johansson tankeväckande motion saknas en viktig grundorsak till varför skärgården hamnat i bakvatten, och den förtjänar att lyftas fram för att åtgärdas. Styrelsen anser att skärgården tappar sin befolkning beroende på att skärgårdens traditionella näringar inte ensamt kan ge den unga uppväxande generationen en levnadsstandard som ligger i nivå med samhället i övrigt. Detta betyder att skärgårdens ungdomar - egentligen sedan lång tid tillbaka - söker sig till fastlandet, storstäderna och ut i världen för att få ihop en inkomst som räcker till för ett liv i ett utpräglat konsumtionssamhälle. Innan alla i våra egna led tagit samma beslut måste vi som är kvar se över och vara öppna för möjligheten till nya och förmodligen kompletterande sysselsättningar i skärgården. För att en levande skärgård ska kunna upprätthållas och utvecklas krävs förutom utveckling av traditionella näringar också mod att tänka i nya banor samt en stor portion framtidstro. Det är också viktigt att övertyga de som enbart vill konservera nuvarande situation om betydelsen av utveckling och behovet av nytänkande.



**NATURA 2000**

Sammanhängande europeiskt ekologiskt nätverk av särskilda bevarandeområden som innehåller vissa livsmiljötyper och habitat för arter eller enbart artförekomster

Bidrar till bevarandet av den biologiska mångfalden inom EU

Varje stat bidrar i proportion till omfattningen inom det egna landet

**NATURA 2000**

Fåglar i fågeldirektivets bil. 1 (exempel)

I Sverige förekommer ca 62 fågeldirektivsarter.

stork  
sångsvan, vitkindad gås  
havsörn, fiskgjuse, brun kärnhök  
orre, tjäder, trana, komknarr  
brushane, ljunpipare, skärfläcka, tärnor  
berguv, pärluggla, sparvuggla  
spillkråka, vitryggig hackspett  
törnskata, halsbandsflugsnappare, trädlärka

**NATURA 2000**

Arter i habitatdirektivet (exempel)

Däggdjur: lo, grå- & knubbsät, utter, barbastell  
Grod- och kräldjur: större vattensalamander  
Fisk: lax, asp, nissöga, stensimpa  
Blötdjur: flodpärmussla, smalgrynsnäck  
Insekter: ekoxe, större ekbock, väddnättjäril  
Kärlväxter: guckusko, alvarmossa, blått krusbär  
Mossor: styv kalkmossa, hårklemm

I Sverige förekommer ca 103 habitatdirektivsarter.

**NATURA 2000**

Naturtyper (habitat)

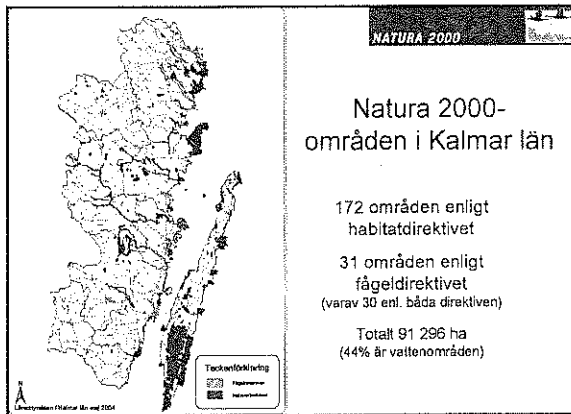
I Sverige förekommer 90 livsmiljöer.

Marina typer  
Limniska typer  
Våtmarkstyper  
Strandtyper  
Gräsmarksstyper  
Skogstyper  
Övriga typer

**NATURA 2000**

Natura 2000-områden enligt habitatdirektivet i Sverige

3998 områden enligt habitatdirektivet  
509 områden enligt fågeldirektivet  
Totalt drygt 6 milj ha



**NATURA 2000**

### Naturresevat

Skydd för:

- områden som hotas av exploatering,
- när större värdefulla skogsmiljöer hotas av avverkning eller
- när markägare inte kan bära kostnaderna för skydd och skötsel av särskilt värdefulla miljöer i kulturlandskapet

Föreskrifter varierar mellan olika reservat beroende på områdets karaktär och vilka naturvärden man vill skydda.

För varje reservat finns en skötselplan som beskriver hur området ska skötas för att naturvärdena ska bevaras och utvecklas.

Översiktskarta Natura 2000-områden och naturresevat i Tjust skrängid. Utsnittskalor: 30x30 km

**NATURA 2000**

### Landskapsbildsskyddet

- tillståndsplikt för vissa särskilt angivna åtgärder

1. Uppförande av ny byggnad eller ändring av befintlig byggnad för ett älgodose ett väsentligt annat ändamål än det, vartill byggnaden tidigare varit använd,
2. grävings- och andra förberedelsearbeten för bebyggelse som nu sagts,
3. uppförande av mur, plänk, stängsel eller därmed jämförig anordning,
4. busstöttskäkt,
5. borttagning av icke redan odlad mark, schaktning, fyllning, sprängning eller annan liknande åtgärd,
6. anläggande av enskild väg,
7. inrättande av uppstig samt,
8. framdragning av luftledning över flera än en stolpe.

Fastställdes före 1975

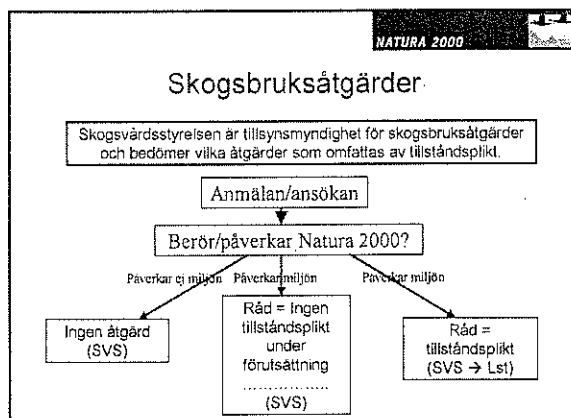
- undantag  
verksamheter och åtgärder som behövs för försvar, jordbruket, fisket, skogsskötseln eller den allmänna samfärdslen.

Översiktskarta Natura 2000-områden, naturresevat, fågeldirektiv och landskapsbildsskydd i Tjust skrängid. Utsnittskalor: 30x30 km

**NATURA 2000**

### Lagstiftning

- tillståndsplikt  
"för verksamheter eller åtgärder"  
"betydande sätt kan påverka miljön i ett Natura 2000-område"
- undantag  
verksamheter och åtgärder som har påbörjats före 1/7- 2001...  
...direkt hänger samman med eller är nödvändiga för skötsel och förvaltning
- krav på miljökonsekvensbeskrivning
- alla Natura 2000-områden utgör riksintresse + markanvändningsbestämmelse



**NATURA 2000**

### Bevarandeplaner

(17 § områdesskyddsförordningen)

Beskriver:

- Området och dess bevarandesyften och – mål  
Beskriver hur det ser ut när vi är nöjda med tillståndet i en naturtyp eller för en art
- Förutsättningar för gynnsam bevarandestatus
- Vad kan påverka området negativt?
- Vilka ytterligare bevarandeåtgärder behövs?
- Uppföljning av bevarandemål

1:a generationen bevarandeplaner färdiga i augusti 2005

## Gynnsam bevarandestatus

Naturtyper ska finnas kvar långsiktigt med:

- Utbredningsområde: naturligt eller hävdbetingat
- Viktiga strukturer och funktioner
- Typiska arter i livskraftiga populationer

Arter ska finnas kvar långsiktigt med:

- Livskraftiga populationer
- Livsmiljö
  - Utbredningsområde (areal)
  - Viktiga strukturer (antal)

## Exempel på förutsättningar för gynnsam bevarande status

- \* Kontinuerlig hävd genom bete eller slåtter och återkommande röjning av igenväxningsvegetation.
- \* I många typer av miljöer (t.ex. vattendrag, kärr och fuktängar) får inte hydrologi och vattenkemi vara negativt påverkad.
- \* Relationen död ved/levande ved skall vara minst 1/5
- \* Silvertärna kräver tillgång till häckningsplatser utan mänsklig störning och oåtkomliga för rovdjur (fr.a. mink och räv). Grunda kustområden och/eller sjöar med god tillgång på fisk.

## Exempel på bevarandemål

Trädklädda betesmarker (Björkö):

- Arealen ska vara minst 9,2 ha
- Hela arealen ska vara hävdad varje år vid vegetationsperiodens slut.
- Den totala krontäckningen vara > 30%.
- Antalet grova och ihåliga träd bibehålls eller ökar.

## Exempel på bevarandemål

Silvertärna på Sladö-Äskeskär:

- Det ska finnas lämpliga häckningslokaler för arten och området ska hysa i medeltal minst fyrtio häckande par om året.

## Hotbild - Exempel

- \* utebliven hävd och igenväxning av betesmarker
- \* störd hydrologi, markavvattning
- \* åtgärder som orsakar föroreningar; miljögifter, oljeutsläpp samt eutrofiering
- \* skador på fågel orsakade av mink
- \* exploateringar
- \* störning orsakade av friluftsliv, jakt, fiske, motortrafik, vattenskolrar etc.

## Förslag till bevarandeåtgärder

- Om det finns så mycket mink att tärnor och andra fåglars häckningsframgång äventyras bör åtgärder vidtas för att minska populationen av mink.
- Røj och återuppta hävden på igenväxta betesmarker och slåtterängar på så många av de traditionellt hävdade områdena som möjligt.
- Se över behovet av fiskeförbud på vissa arter under lekperioden.

**NATURA 2000**

## Uppgifter de kommande åren

- Slutföra urvalsarbetet
- Inhämta nya data om områdena (basinventering)
- Lägga fast bevarandemål och åtgärder - genomföra!
- Löpande följa upp bevarandestatusen
- Information och utbildning

OCH

- Kontinuerlig diskussion kring arbetet

**NATURA 2000**

## Framtiden?

- Jord-, skogsbruket & fisket
- Utveckling av besöksnäringen
- Övrig lokal samhällsutveckling
- Övrigt

farhågor och möjligheter!

**NATURA 2000**

Mer information om **Natura 2000** finns här:

Länsstyrelsen i Kalmar län  
[www.h.lst.se/verksam/natur/index.htm](http://www.h.lst.se/verksam/natur/index.htm)

Naturvårdsverket  
[www.naturvardsverket.se](http://www.naturvardsverket.se); se Natur och naturvård

EU-kommissionen  
[europa.eu.int/comm/environment/nature/home.htm](http://europa.eu.int/comm/environment/nature/home.htm)

Europeiska gemenskapens domstol  
[www.curia.eu.int](http://www.curia.eu.int)

GIS-data - avgränsningar  
[www.gis.lst.se](http://www.gis.lst.se)

Lagar och förordningar på miljöområdet  
[www.jordnara.nu](http://www.jordnara.nu)

# Natura 2000

i Kalmar län

